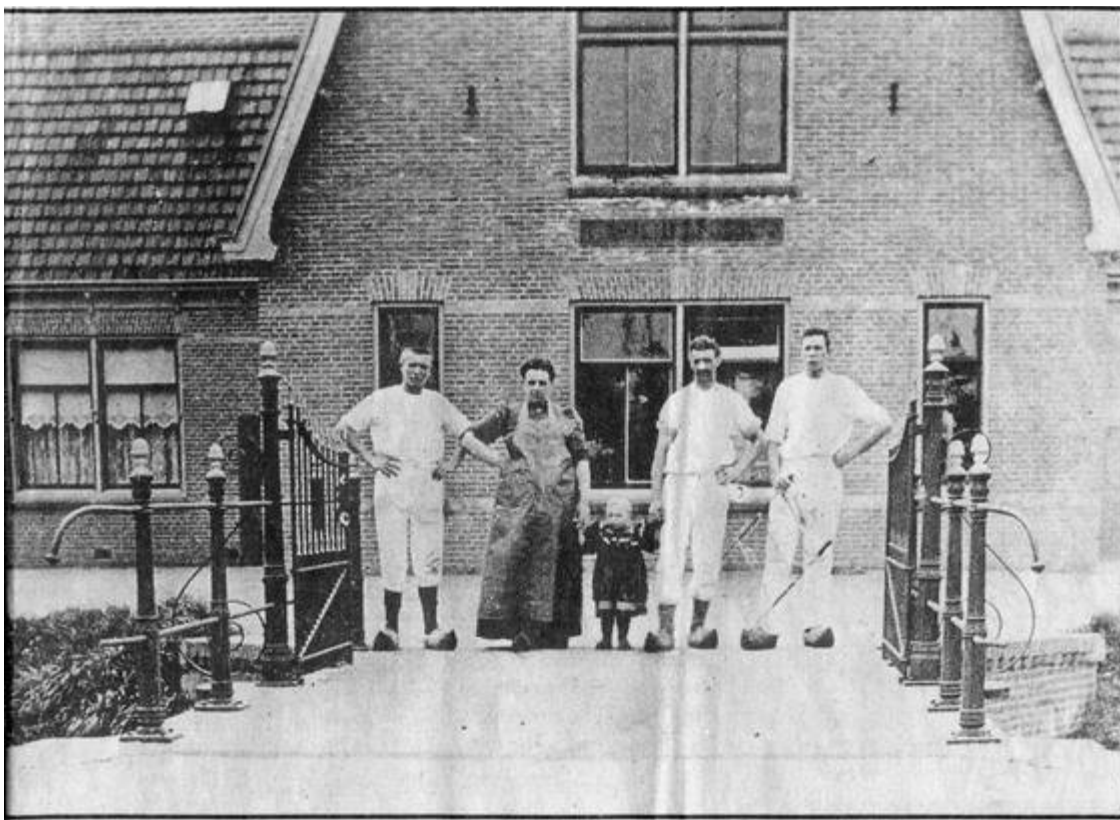


Bron: Noord-Hollands Dagblad 1995 / '96 ?
twee foto's zijn niet over genomen

van onze verslaggever ED DEKKER

BEEMSTER -„De twee weikelders waren verstopt onder een betonnen vloer. Na aanwijzing van oud-voorzitter Van Baar van de kaasfabriek konden wij ze open maken. Beide kelders waren betegeld. De kleinste, van 1,20 meter hoog, gebruikten we in de oorlog voor de opslag van aardappelen. De grootste weikelder, van 1,80 meter, was schuilplaats bij razzia's.”

Hein Stevers (75) had jaren een bakkerij in de voormalige kaasfabriek Wilhelmina in Beemster, van 1955 tot 1979. Zijn vader Johannes Gerardus Stevers had het pand gekocht in 1941. De laatste van drie generaties Stevers als bakker op de hoek Hobrederweg/Jisperweg was Eric Stevers. Zijn opvolger Aad Bakker verliet in 1985 de zaak, een jaar na de overname. Hiermee kwam een einde aan de ambachtelijke bestemming van het gebouw, dat in het voorjaar van 1907 was gezet als fabriek voor de *Maatschappij tot bereiding van kaas en boter Wilhelmina*.



Kaasmaker Jacob Wijn met zijn vrouw Dirkje Kuiper en dochtertje Trijntje voor kaasfabriek Wilhelmina, rond 1909. Aan weerszijde een kaasmakersknecht (Foto Museum Betje Wolf)

De voormalige fabriek is dubbel woonhuis geworden. Aan de oostzijde woont het echtpaar Jaap en Miep Post, aan de westkant Bob Koopmans en Leendert de Vries. Bob en Leendert zijn tijdelijk uitgeweken naar de pastorie in Westbeemster. Hun woongedeelte

wordt opgeknapt na een brand op 3 oktober vorig jaar. De brand heeft de buitenzijde van de Wilhelmina niet gedeerd. De fabrieksnaam prijkt nog steeds op een tegeltableau op de voorgevel.

Ieder duizend gulden

De genoemde oud-voorzitter is Johannes Nicolaas van Baar. Hij behoorde tot de groep van zeventien eerste vennoten van de in 1907 opgerichte maatschappij, allen veehouders in de Beemster. Aan geld brachten zij ieder f 1000 in om met de onderneming te starten. De eerste deelhebbers waren Cornelis van der Lee (benoemd tot voorzitter-directeur), Cornelis Pieter Hartog (secretaris), Jan de Heer Klaaszoon (penningmeester), Jan Kreuger, Jan Koning, Pieter Smit, Jacob de Wit, Jacob Noome, Remmert Noome, Klaas Otjes, Lucas Gerrit Kreuger, Dirk Koning, Dirk Reijne, Klaas Eijssen, Cornelis Bakker, Johannes Scheringa Dirkszoon en Johannes Nicolaas van Baar.

De fabriek is voor f 17.758 gezet door Reijer Klaas Koppen & Zonen uit West-Graftdijk. Deze bekende aannemer van kaasfabrieken bouwde dit keer niet volgens een stolpmodel. De 11jarige Jan Koning legde in maart 1907 de eerste steen. Zijn vader Dirk Koning, een van de vennoten, huurde de nabijgelegen boerderij Jisperweg 96, toen in eigendom van de zelf aan de Wormerweg boerende Jan Klaaszoon Schouten. Op een stukje weiland van de pachtboerderij verrees de fabriek. De Wilhelmina, vernoemd naar de toen 26-jarige koningin en voorzien van een stoommachine* van 3½ pk voor het in beweging brengen van de karn, werd zuivelfabriek nummer tien in de Beemster.

De eerste bewoner van de fabriek was kaasmaker Jacob Wijn, in 1915 opgevolgd door Jan van der Oord. Die kwam van de kaasfabriek De Goede Verwachting in Grootshermer en bleef de Wilhelmina trouw tot de sluiting in 1930.

Bij de oprichting in 1907 werd bepaald dat iedere vennoot verplicht was minstens tien melkkoeien te houden en *alle daarvan afkomende melk te leveren*. Drie deelhebbers waren daarvan uitgezonderd: Cornelis Bakker, Johannes Nicolaas van Baar en Johannes Scheringa. Zij hoefden alleen in de periode van november tot en met april melk aan te bieden. Cees de Waal uit Beemster weet waarom: „De grotere boeren hadden personeel voldoende om in de zomer de melk zelf te verkazen. In de winter, als de koeien minder geven, was dat niet de moeite." De Wilhelmina was 23 jaar in bedrijf, van 1907 tot 1930. Net als bij de kaasmakers bleef het aantal voorzitters-directeuren beperkt tot twee. Na Cornelis van der Lee was Johannes Nicolaas van Baar er de baas, van 1912 tot de sluiting. Secretaris was jarenlang Klaas Eijssen.

De hoeveelheid verwerkte melk bij de Wilhelmina schommelde in de jaren van haar bestaan tussen de 1 miljoen en bijna 2 miljoen kilogram. In 1928, twee jaar voor de opheffing, waren van de 42 bondsfabrieken in Noord-Holland er 24 groter dan de Wilhelmina.

Sluiting

De sluiting van de Wilhelmina kwam tamelijk onverwacht. Na één dag moest plaatselijk aannemer J. Wittebrood stoppen met de voorbereidingen voor een fikse uitbreiding. Het plan om voor f 11.000 de Wilhelmina om te zetten van dag naar zoetfabriek, met twee keer per dag melkontvangst, kon de kast in. In mum van tijd vonden voorzitter Van Baar en zijn collega Piet Otjes van kaasfabriek De Unie elkaar in maart 1929. De sa-

menwerking tussen beide ondernemingen leidde in 1930 tot de oprichting van een geheel nieuwe, grote coöperatieve dagfabriek in Beemster: De Tijd.
Kaasmaker* Jan van der Oord kocht in 1930 het fabriekspand en begon er met zijn twee zoons Jan en Cornelis een expeditiebedrijf. De ruimte boven de zoutkamer bood plek aan een honderdtal legkippen. Later werd de Wilhelmina befaamd om de roggebrood van bakker Hein Stevers.

* stond oorspronkelijk stoomketel / kaasfabrieken