



Embargo tot dinsdag
6 januari 2009, 15.30 uur

*Nieuwjaarsrede uit te spreken door ir. G.A. Koopstra, voorzitter van het
Productschap Zuivel, op 6 januari 2009 in het
Kurhaus te Scheveningen*

Dames en heren,

Hartelijk welkom. Ik wens u allen een gelukkig en voorspoedig nieuwjaar.

Het is vandaag voor de 25^{ste} keer dat de zuivelsector op deze plaats het nieuwe jaar begint. Een mooie traditie en een goed moment om, zoals we in de uitnodiging zeggen, van gedachten te wisselen over de gebeurtenissen in het afgelopen jaar en de verwachtingen voor het nieuwe jaar.

Met mijn inleiding beoog ik noch een oordeel over het vorig jaar noch een voorspelling voor het nieuwe te geven. Maar een paar elementen voor uw eigen analyse wil ik wel aandragen.

Vorig jaar zei ik op deze plaats dat de marktvooruitzichten positief zijn, maar dat we in een vrijere markt met de nodige schommelingen rekening moeten leren houden. Het tweede deel van deze uitspraak behoeft inmiddels geen betoog meer. De markt bewoog zich de afgelopen twee jaar als een achtbaan op en neer. Daarmee is voor velen de vraag gerezen of het eerste deel van die uitspraak, dat de marktvooruitzichten positief zijn, wel zo zeker is. Ik zal daar wat langer bij stilstaan.

Eind november heeft de Landbouwwraad een politiek akkoord bereikt over de zogenaamde Health Check van het Europese landbouwbeleid. We kunnen constateren dat de voorstellen van de Europese Commissie, welke gestoeld waren op een optimistische marktvisie, grotendeels zijn overgenomen. Wel is, onder de druk van de actuele marktomstandigheden, de voorgestelde afbouw van het instrumentarium voor marktondersteuning iets gematigd. De

Commissie en de Raad hebben zich door de huidige extreme marktomstandigheden dus niet van de ingezette koers laten brengen.

Waarom positieve marktvooruitzichten? De basis daarvoor ligt bij de snelle groei van de wereldbevolking en van de wereldwijde welvaart, terwijl de groei van het aanbod wordt geremd door de toenemende concurrentie van alternatieve bestemmingen voor een in essentie toch eindig areaal van voor de melkveehouderij (c.q. voor de productie van veevoeders) geschikte gronden.

Deze combinatie van ontwikkelingen moet in principe leiden tot stijgende prijzen voor zuivel, maar ook tot stijgende prijzen voor de belangrijkste inputfactoren (naast grond ook bijv. kunstmest). De ontwikkeling van het saldo is dan natuurlijk afhankelijk van de relatieve stijgingen van de kosten en opbrengsten, van de lokale infrastructuur en productieomstandigheden, maar zeker ook van het ondernemerschap in de gehele sector. Op vele van deze factoren scoort de Nederlandse zuivel goed.

Het is belangrijk ons daarbij te realiseren dat prijzen natuurlijk niet onbeperkt kunnen stijgen. Wel reageert het aanbod in de zuivel aanzienlijk trager op prijssignalen dan bijvoorbeeld in de plantaardige sectoren. En ook de vraag reageert niet altijd direct en rechtlijnig op prijsontwikkelingen. Een belangrijke factor daarbij is de prijsverhouding met concurrerende producten uit de plantaardige sector. Zeker bij het toenemende aandeel van de afzet in ingrediënten en op professionele markten is die concurrentie scherp. Denk bijv. aan de plotselinge publiciteit afgelopen jaar over de zogenaamde analoge kaas op pizza's. Verschuivingen op dit soort markten verlopen schoksgewijs, doordat wijzigingen van receptuur en verpakking problemen en kosten veroorzaken. Maar dat betekent ook, dat eenmaal verloren afzet niet zo maar terugkomt: daar is dan weer een relatief extreem prijssignaal naar de andere kant voor nodig. Vanwege dit soort mechanismen kan verwacht worden dat grotere prijsfluctuaties optreden als er geen stabiliserend marktbeleid is. Daarbij waren in het verleden de publieke voorraden waarschijnlijk de belangrijkste stabilisator.

Zo analyserend zien we een zuivelmarkt die in 2007 omhoog schoot door de groeiende vraag, het door toevallige omstandigheden iets achterblijvend aanbod, de beëindiging van stabiliserende beleidsinvloeden op de markt en de ondersteuning van eveneens oplopende prijzen voor de plantaardige producten. Aan de stijging kwam een einde door vraaguitval en productietoename. En nu wordt ook de zuivel geraakt door de financiële crisis en de daardoor veroorzaakte handelsproblemen en algemene recessie. In dit verband moet ook

het vooralsnog niet tot stand komen van een WTO-handelsakkoord als een gemiste kans worden gezien.

Als dit het normale beeld wordt voor de toekomst (behalve die financiële crisis, dat blijft op deze schaal hopelijk een zeldzaamheid), wat kunnen we daar aan doen?

Marktondersteuning door afzetsubsidies en exportrestituties lijkt in de huidige omstandigheden niet erg effectief. Op het huidige niveau kan de prijs toch niet echt het probleem zijn? Marktondersteuning door particuliere opslag en publieke interventie, met andere woorden: door tijdelijke vermindering van het aanbod, lijkt me veel effectiever. Terecht zijn deze instrumenten nu bij de Health Check gehandhaafd. En ik vind het alleszins gerechtvaardigd om de overheid hierbij ook op de langere termijn een rol te laten houden. Misschien moeten we de huidige omstandigheden ook maar aangrijpen om nu vast te stellen dat overheidsingrijpen op markten in elk geval niet per definitie fout is.

De sector zal moeten analyseren hoe de deelmarkten zich houden onder dit soort omstandigheden. Verwacht mag worden dat de klassieke zuivel in de vorm van consumentgerede producten qua afzet relatief stabiel is, waarbij de prijs vooral tot stand komt in de relatie tussen industrie en detailhandel. Marktpositie en marketing kunnen daarbij een grote rol spelen. Ingrediënten en industriële producten kennen een sterk groeiende markt, maar zijn wel prijs- en concurrentiegevoelig. Hierbij speelt ook technologie een grote rol. Op de markt lijkt een goede plek voor zowel kleine, wendbare niche spelers als voor grote bedrijven met een gevarieerd productenpakket, sterke marktposities en voldoende technologische kennis. Tussen die uitersten liggen natuurlijk ook kansen, maar wellicht ook meer risico's.

Wat is klein, wat is groot? Ik denk dat het moeilijk is te definiëren. Maar FrieslandCampina lijkt me een mooie maat. Met deze combinatie heeft de Nederlandse zuivel een bedrijf waarmee we de toekomst aan kunnen. Een compliment voor de initiatiefnemers, voor iedereen die vervolgens hard heeft gewerkt aan de realisatie en ook voor de Europese Commissie die toch heeft ingezien, dat de tijden veranderd zijn en dat zuivel meer en meer een globale markt wordt.

De primaire sector zal zich moeten instellen op een grotere prijsvolatiliteit, rond een gematigd gemiddelde. Het wensbeeld van een stabiele hoge prijs zie ik niet als erg realistisch. En dat betekent dat kostprijbeheersing belangrijk blijft. En dat betekent ook dat

nationaal beleid belangrijk blijft. Ruimtelijke ordening, milieu en ondersteuning op het gebied van onderzoek en diergezondheid zijn enkele van de terreinen waarop dit speelt. Ik ben vorig jaar vrij uitvoerig ingegaan op een aantal van die aspecten en zou willen volstaan met herhaling van mijn oproep aan het Ministerie bij de beleidsvorming voldoende oog te houden voor de concurrentiepositie van de sector.

Dit is des te belangrijker nu in de Health Check aanzienlijke beleidsmatige en financiële ruimte is gecreëerd voor nationale ondersteuning van de zuivelsector. Ik noem hier de aanpassing van de grondslagen voor de bedrijfstoelage, de aanwending van modulatiegelden en de toepassing van de zogenaamde artikel 68-maatregelen. Ik vertrouw er op dat de Minister bij de invulling van haar beleid een gezonde zuivelsector als doel voor ogen zal hebben. En ik ben er van overtuigd dat een gezonde zuivelsector, als belangrijke economische sector en als grootgebruiker van de ruimte in Nederland, van harte zal meewerken aan de realisatie van de uitdagingen waar we in ons dichtbevolkte land voor staan.

Dames en heren, we staan aan het begin van een jaar met zeer grote uitdagingen. Als het productschap u behulpzaam kan zijn, staan we graag tot uw beschikking. Ik ben blij dat de politieke discussie rond de productschappen in 2008 vrijwel is afgerond. De Tweede Kamer heeft ingestemd met een aantal wijzigingen van de wet op de PBO. Politiek is daarmee de basis gelegd voor het voortbestaan van de productschappen. Dat voortbestaan is echter geen automatisme. Het productschap zal zijn meerwaarde voor de sector moeten blijven bewijzen. Essentieel is dat de primaire sector, de industrie en handel en de werknemers het productschap zien als een organisatie van en voor hen. Dat vraagt om een sobere en bescheiden opstelling. En dat vraagt om duidelijke herkenbaarheid in de sector.

Dames en heren, ik wens u allen veel succes in het nieuwe jaar.

Bijlagen: www.prodzuivel.nl



BIJLAGEN NIEUWJAARSREDE 2009

Basisgegevens	1-2
Marktbeeld 2008.....	3
Marktontwikkelingen in perspectief	4-6
Profiel Productschap Zuivel.....	7

STATISTISCHE BIJLAGE BIJ DE NIEUWJAARSREDE 2009 VAN DE VOORZITTER VAN HET PRODUCTSCHAP ZUIVEL

Basisgegevens	1980	1985	1990	1995	2000	2005	2006	2007	2008 voorlopig
<i>Aantal bedrijven met melk/kalkoeien 1)</i>	67.167	57.995	46.977	37.465	29.467	23.527	22.301	21.313	20.746
<i>Aantal melk/kalkoeien 1)</i>	2.355.986	2.366.570	1.877.684	1.707.875	1.504.097	1.433.202	1.419.716	1.413.166	1.466.134
<i>Gem. aantal melkkoeken per bedrijf</i>	35	41	40	46	51	61	64	66	71
<i>Aantal bedrijven met melkgeiten 1)</i>	..	660	745	563	838	733	690	652	655
<i>Aantal melkgeiten 1)</i>	..	4.660	37.472	43.231	98.077	172.159	177.423	188.676	207.882
<i>Gem. aantal melkgeiten per bedrijf</i>	..	7	50	77	117	235	257	289	317
<i>Oppervlakte grasland en snijmais (x 1.000 ha) 1)</i>	1.337	1.341	1.298	1.267	1.217	1.215	1.237	1.238	1.260
<i>Aantal melkkoeken per 100 ha grasland en snijmais</i>	176	176	145	135	124	118	115	114	116
<i>Totale koemelkproductie (x 1.000 ton)</i>	11.785	12.465	11.285	11.294	11.155	10.827	10.995	11.134	11.450
<i>Gem. productie per koe (kg)</i>	5.036	5.330	6.084	6.612	7.416	7.554	7.744	7.879	7.810
<i>Gem. koemelkproductie per bedrijf (tonnen)</i>	176	215	240	305	379	460	493	522	552
<i>Gem. vetgehalte van de afgeleverde koemelk</i>	4,00	4,18	4,38	4,40	4,40	4,40	4,40	4,38	4,39
<i>Gem. eiwitgehalte van de afgeleverde koemelk</i>	3,34	3,39	3,42	3,48	3,46	3,50	3,49	3,50	3,50
<i>Aantal zuivelondernemingen per 31 december 2)</i>	57	43	30	18	15	15	15	15	14
<i>Aantal zuivelfabrieken per 31 december</i>	153	128	95	76	66	51	50	50	49
<i>Aantal werknemers in de zuivelindustrie (X 1.000) 3)</i>	23	20	20	14	12	11	11	11	11
<i>Koemelk geleverd aan fabrieken (x 1.000 ton)</i>	11.444	12.233	10.778	10.825	10.734	10.480	10.657	10.799	11.000
<i>Gemiddeld per fabriek (x 1.000 ton)</i>	75	96	114	142	163	205	213	216	224
<i>Gemiddeld per werknemer verwerkte koemelk (ton)</i>	506	621	550	770	897	970	996	1.019	1.048
<i>Uitbetaalde koemelkprijs per 100 kg</i>									
<i>bij 4% vet 3,35% eiwit (2000=100) 4) 8)</i>	91	107	103	100	100	93	92	108	112
<i>Prijsindexcijfer gezinsconsumptie (2000=100) 5)</i>	61	76	79	90	100	113	114	116	119
<i>Waarde uitvoer zuivelproducten (miljoen euro) 6)</i>									
<i>volgens C.B.S.</i>	2.288	3.177	3.167						
<i>volgens PZ (producten Ned.oorsprong) 7)</i>			2.904	3.083	3.015	3.172	3.358	3.775	4.100

1) Bron: meitelling CBS

2) Rekeninghoudend met fusie Friesland Foods en Campina per 30 december 2008, de productielocaties Nijkerk en Bleskensgraaf (die onder fusievoorwaarden afgestoten moeten worden) vallen in dit overzicht onder Friesland Campina

3) Bron: N.Z.O., vanaf 2002 CBS

4) M.i.v. 1998 op basis van indicatie

5) Bron CPB

6) Exclusief restituties

7) 1990 en 1995 excl. bestemming Canarische Eilanden

8) Het indexcijfer voor 2008 is aangepast. Het oorspronkelijke cijfer (104) was gebaseerd op basisjaar 2007.

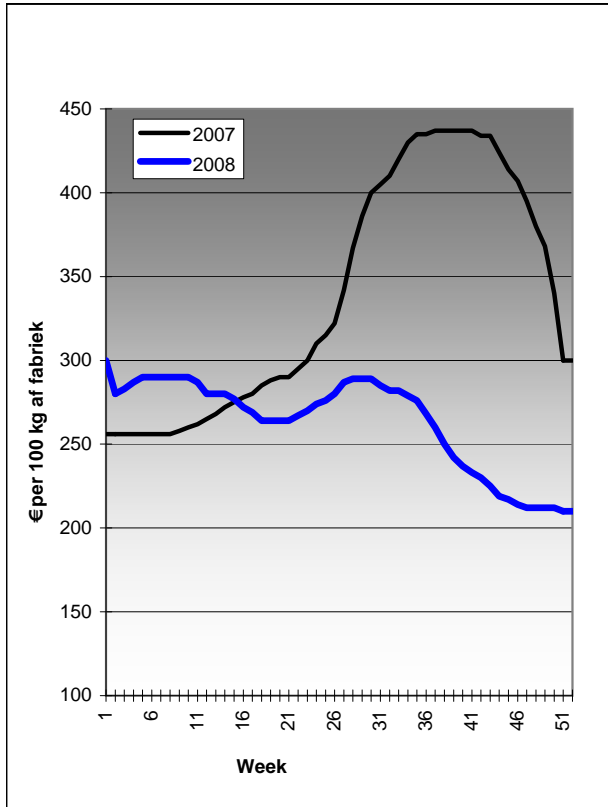
	1980	1985	1990	1995	2000	2005	2006	2007	2008 voorlopig
BINNENLANDS VERBRUIK VAN: (in kg/hoofd)									
Consumptiemelk en consumptiemelkproducten	132,1	134,6	136,3	132,0	125,8	126,5	122,9	123,3	123,0
Boter	3,6	4	3,4	3,5	3,3	3,2	3,3	3,4	3,4
Kaas (excl. kwark)	12,2	12,7	13,6	14,7	15,8	17,1	17,3	17,7	17,7
Condens	9,8	9,7	8,2	6,7	6,6	5,2	4,8	4,7	4,6
PRODUCTIE VAN: (X 1.000 ton)									
Boter	179	229	178	132	126	119	125	129	134
Fabriekskaas	435	514	584	680	672	671	713	731	726
Boerenkaas	8,4	8,1	8,8	9,2	9	7	7	7	7
Condens	532	535	404	352	274	292	309	331	340
Melkpoeder	327	326	240	154	166	160	154	148	176
DOOR ZUIVELFABR. IN CONSUMPTIE GEBRACHT: (X 1.000 ton)									
Consumptiemelk	962	967	939	902	843	827	778	750	695
Consumptiemelkproducten	650	650	762	761	740	673	668	672	670
Totaal consumptiemelk en consumptiemelkproducten	1.612	1.617	1.701	1.663	1.583	1.500	1.446	1.422	1.365



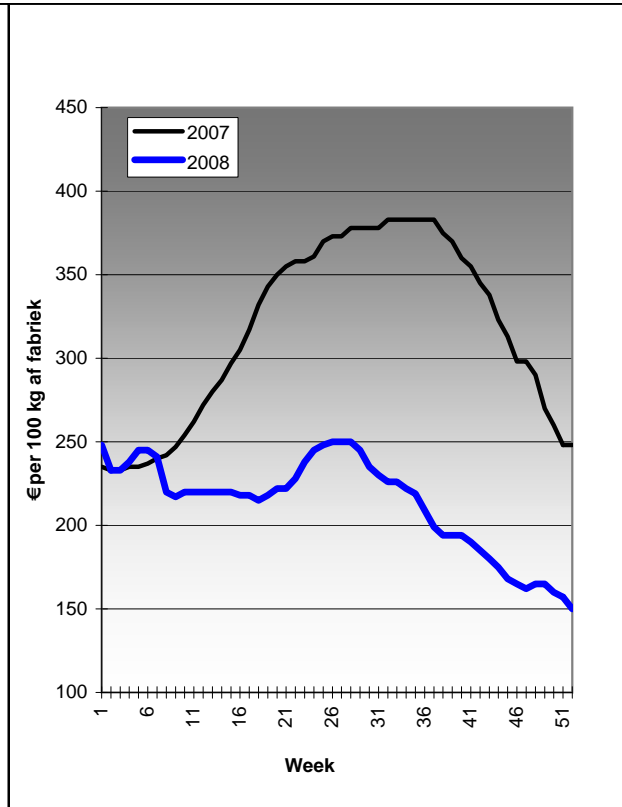
Marktbeeld 2008

Productnoteringen

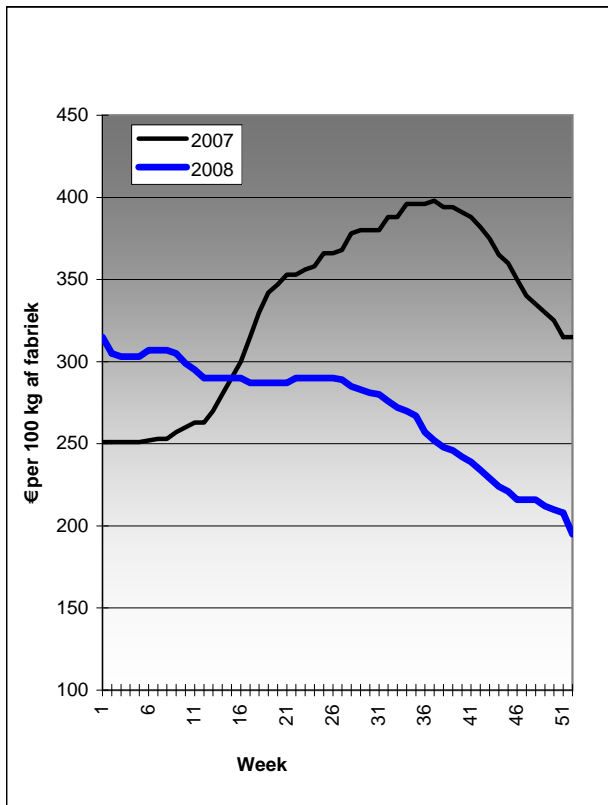
Boter



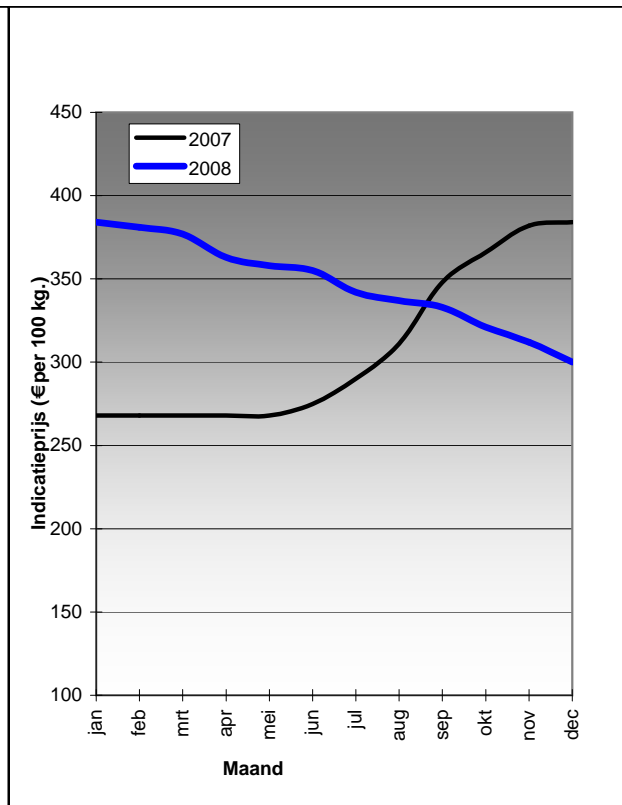
Mager melkpoeder



Vol melkpoeder

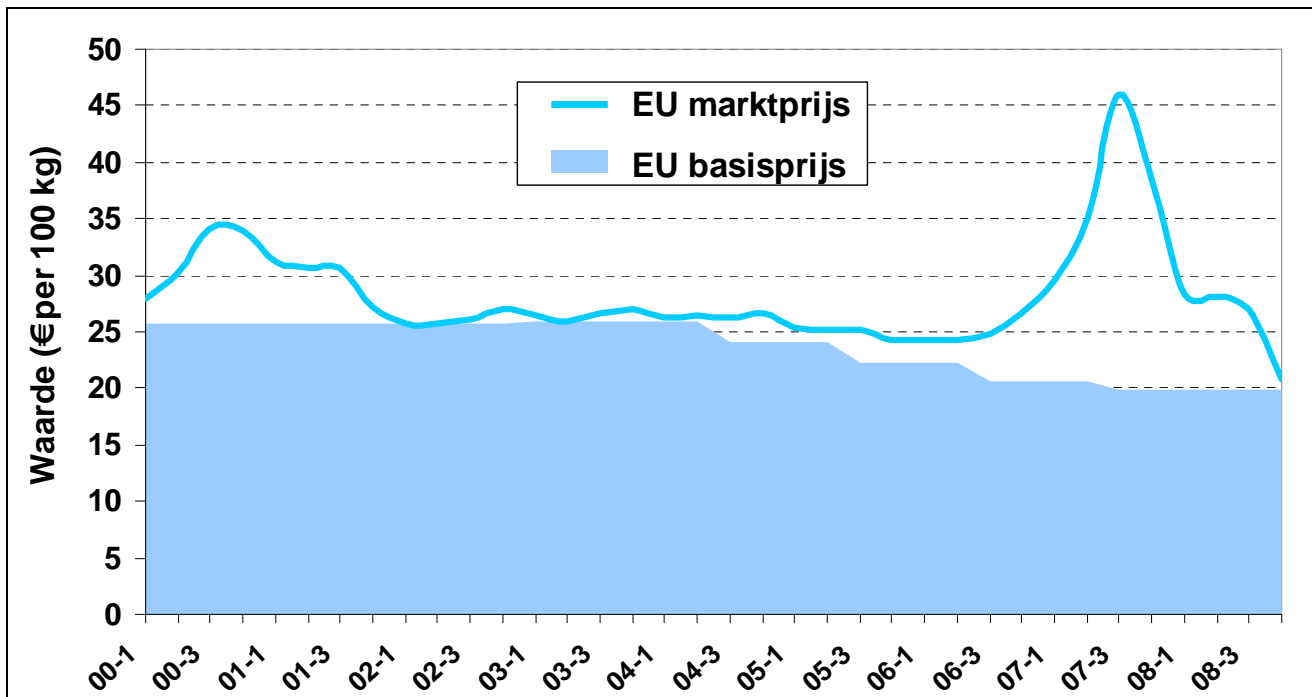


Goudse kaas



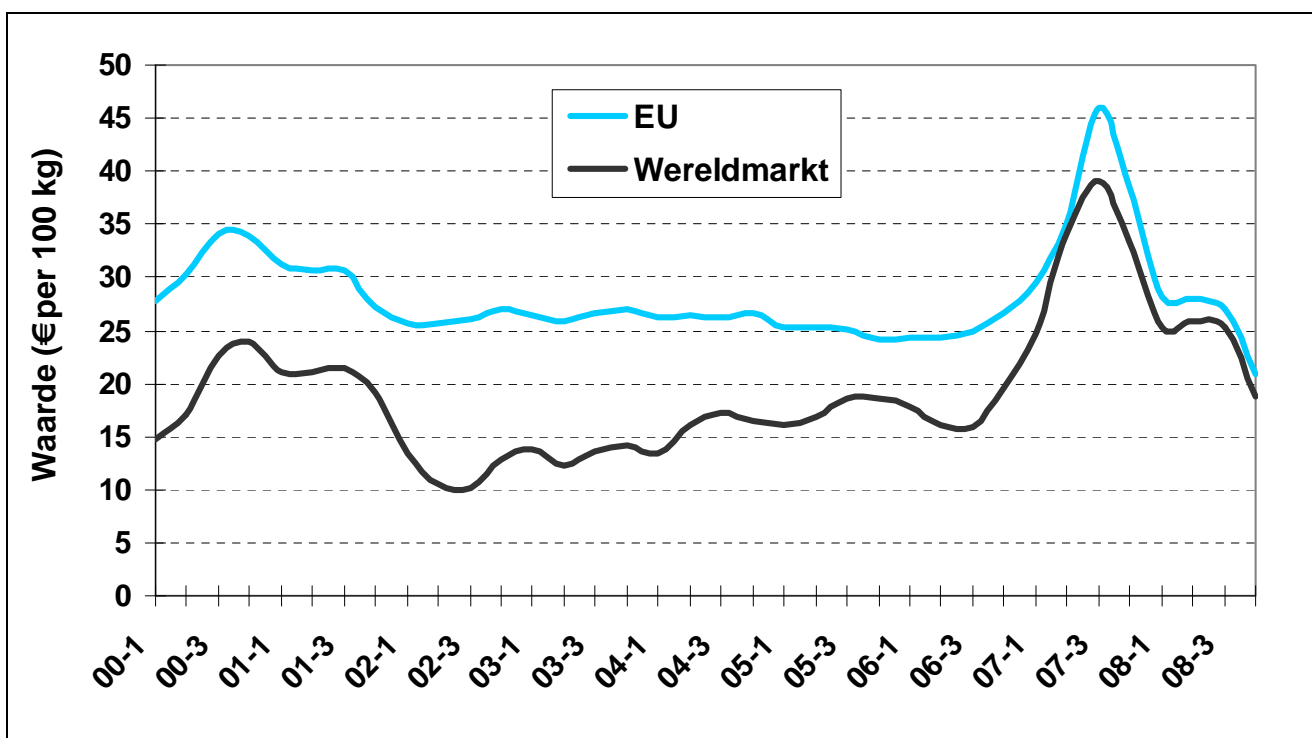
Marktontwikkelingen in perspectief

Prijsuitloop t.o.v. van (theoretische) basisprijs van melk in de EU (2000-2008)

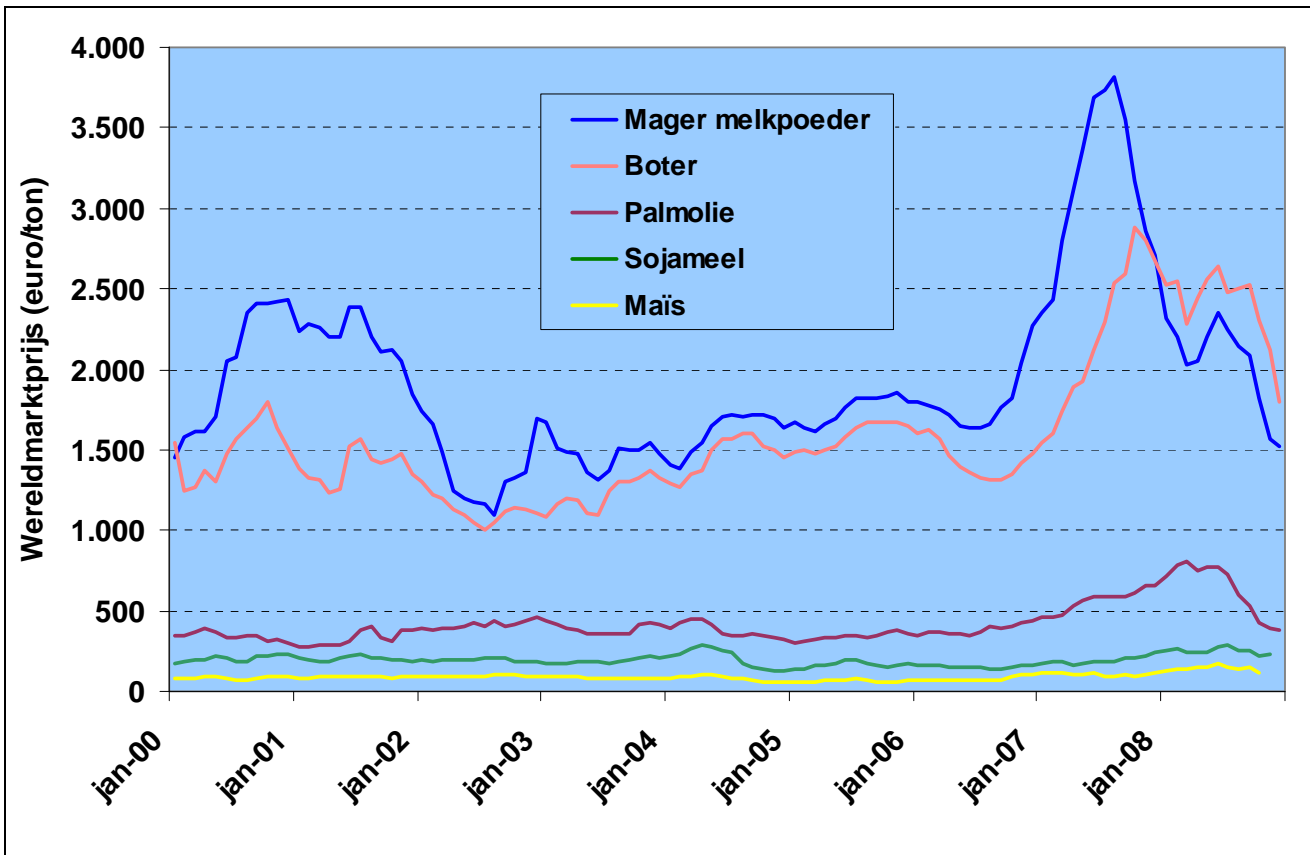


De basisprijs is een berekende prijs van melk met 3,7% vet op basis van de interventieprijsen voor boter en mager melkpoeder. Zij is een maat voor de bodem in de Europese markt. Op dezelfde manier kan op basis van de Nederlandse noteringen voor boter en mager melkpoeder een theoretische marktprijs van melk worden berekend. Het verschil tussen deze berekende marktprijs en basisprijs wordt prijsuitloop genoemd en vormt een indicatie voor de waarde die boven op de door Brussel bepaalde bodem in de markt kan worden gerealiseerd.

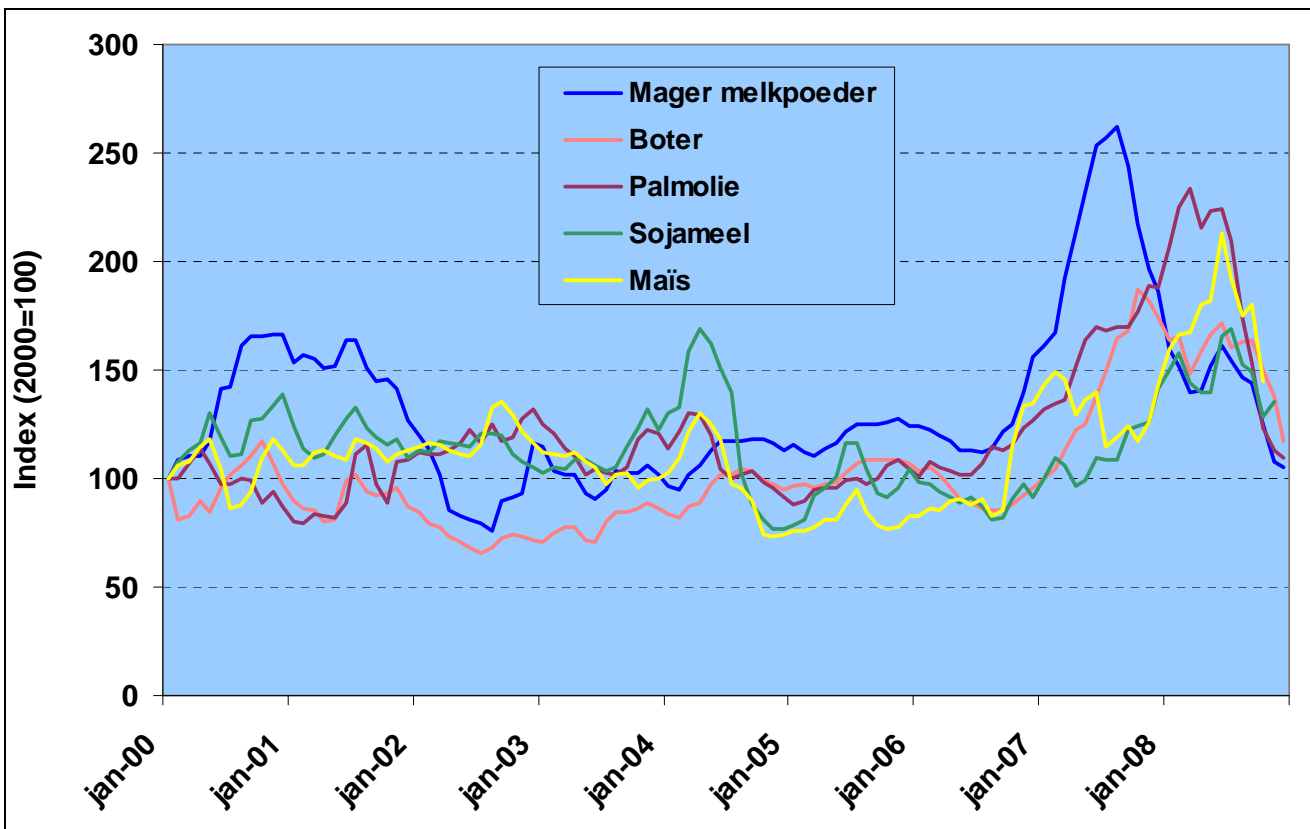
Waarde-ontwikkeling (theoretisch) van melk op basis van boter- en mager melkpoederprijzen: wereldmarkt ten opzichte van EU-niveau (2000-2008)



Prijzontwikkeling plantaardige producten in relatie tot zuivel (absoluut, 2000–2008)

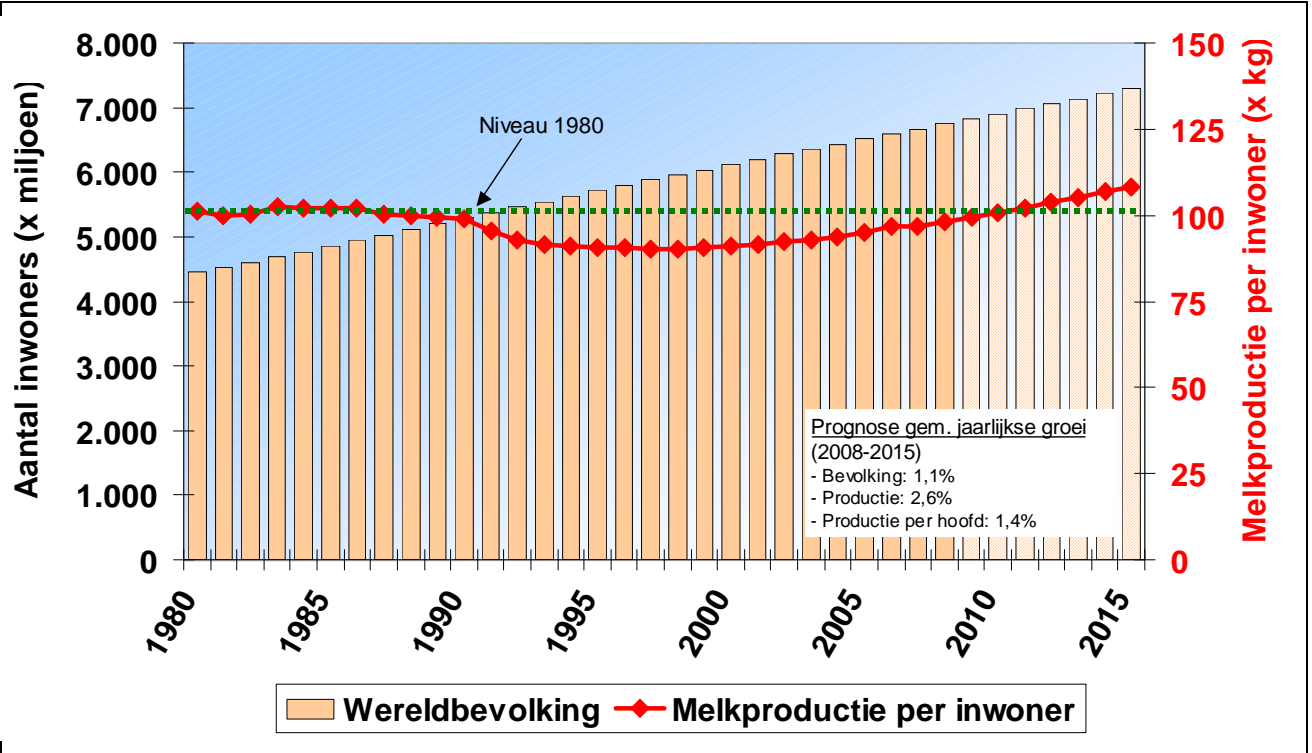


Prijzontwikkeling plantaardige producten in relatie tot zuivel (index, 2000–2008)

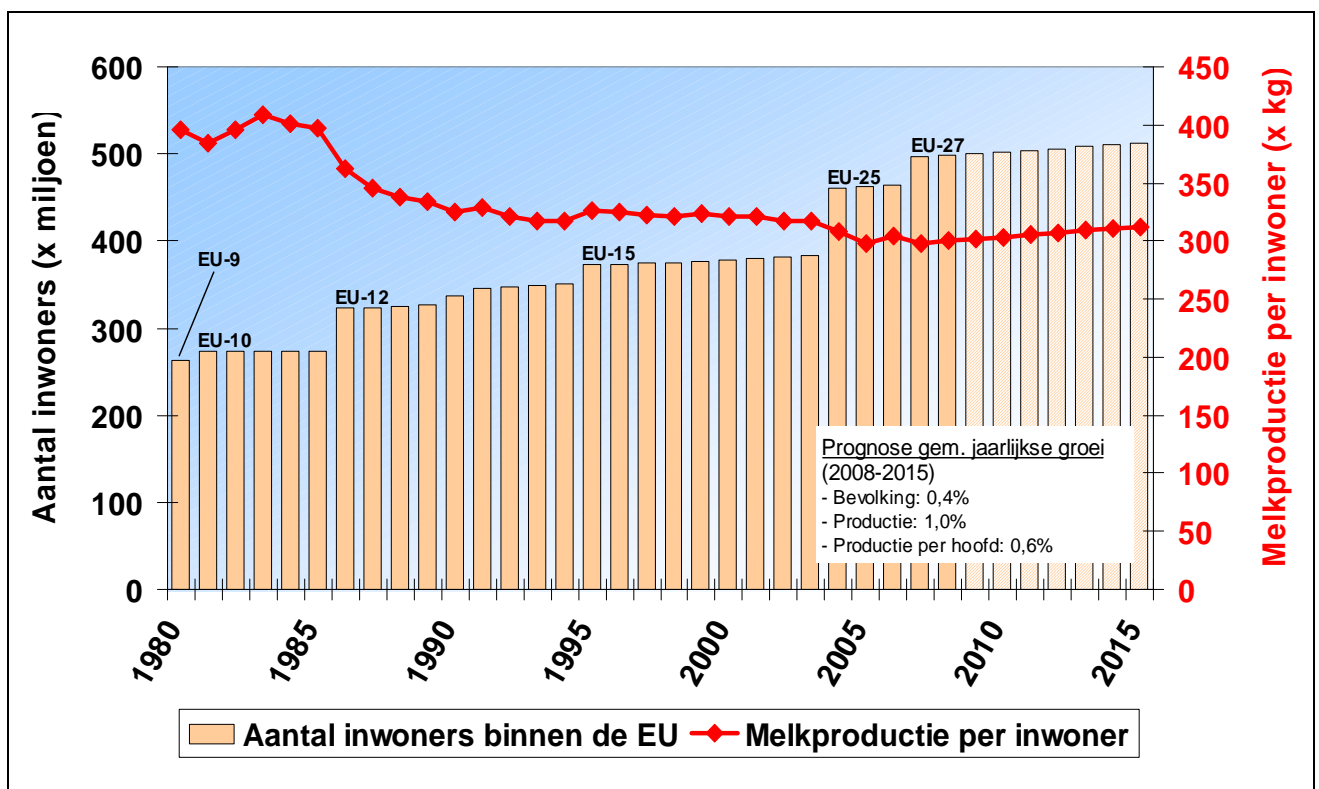


Zuivel in de wereld: ruimte voor groei

Ontwikkeling van het aantal consumenten in de wereld en de gemiddelde melkproductie per inwoner in de periode 1980-2015



Ontwikkeling van het aantal consumenten in de EU en de gemiddelde melkproductie per inwoner in de periode 1980-2015





Productschap Zuivel: midden in de zuivel

Zuivelsector

- Gespecialiseerd, geïntegreerd, homogeen, dynamisch, beeldbepalend in het landschap, substantieel aandeel in nationaal product en export:
- Onder invloed van een fundamenteel veranderd (Europees) markt- en regelgevingskader en toenemende maatschappelijke eisen, staat de sector voor de uitdaging zijn economische en maatschappelijke positie verder te versterken.

Profiel PZ

- PZ ondersteunt de zuivelsector op basis van het PBO-instrumentarium van regelgeving en heffingen en is zo platform voor de sector;
- PZ levert meerwaarde op basis van specialisatie, deskundigheid, efficiency en servicegerichtheid en is zo onderdeel van de sector.

Doelstellingen

- Het bevorderen van een duurzame concurrentiepositie en de kwaliteit van ondernemerschap, arbeid en product;
- Het bevorderen van voedselveiligheid, diergezondheid en milieukwaliteit.

Taken

- Markt en informatie: voorlichting over sector en producten, marktinformatie, arbeidsaangelegenheden; budget € 2 miljoen;
- Kwaliteit en voedselveiligheid: regelgeving en toezicht, monitoring en bestrijding dierziekten, normalisatie; budget € 9 miljoen;
- Innovatie en onderzoek: melkveehouderij, dierziekten, milieu, melkkwaliteit; budget € 9 miljoen;
- Medebewind: melkquotering, in- en uitvoerregelingen, schoolmelk, ureumbepaling.

Profiel zuivelsector

- | | |
|---------------------------------------|---|
| • 20 duizend melkveehouderijbedrijven | • 29% oppervlakte Nederland is gras- en maïsland |
| • 14 industriële ondernemingen | • 12 miljard kg verwerkte melk |
| • 300 groothandelondernemingen | • 6% positieve saldo handelsbalans Nederland |
| • 6800 binnenlandse verkooppunten | • 2% Nederlandse economie (inclusief toelevering) |
| • 61 duizend voltijdbanen | |